



## LA SANTE DES ETUDIANTS EN 2011

Créée il y a plus de 39 ans, la MEP est administrée par des étudiants élus et gère, par délégation de service public, la santé de 77 000 étudiants du grand Sud-Est (Provence-Alpes-Côte d'Azur et Languedoc Roussillon).

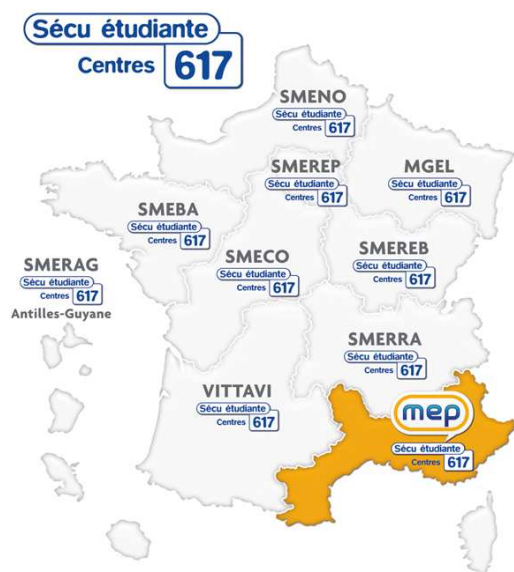
Elle a 3 missions principales :

- La gestion du régime étudiant de Sécurité Sociale.
- L'offre de complémentaire santé à destination du public étudiant.
- La mise en place d'actions de promotion de la santé.

Afin de remplir au mieux sa mission de promotion de la santé, la MEP a créé un service spécifique en son sein : Le **Service de Promotion de la Santé (SPS)**.

**L'USEM (Union Nationale des Sociétés Étudiantes Mutualistes Régionales) représente les 7 mutuelles étudiantes régionales.**

Intégrer la carte de France avec le découpage des mutuelles



Les actions de prévention sont un des cœurs de métier des mutuelles étudiantes régionales.

Tout au long de l'année, des animateurs santé formés et encadrés par des professionnels des mutuelles mènent des actions de promotion de la santé en faveur des étudiants.

**L'USEM et CSA viennent de réaliser, avec le soutien du ministère de la Santé la 7<sup>ème</sup> édition de l'enquête nationale portant sur la santé des étudiants.**

Depuis 1999, l'USEM reconduit tous les deux ans un baromètre sur « **la santé des étudiants** ». Il a pour objectifs :

- De connaître précisément l'état de santé des étudiants.
- D'analyser l'évolution de la perception de leur santé par les étudiants.
- D'adapter les actions de prévention en fonction des résultats.

Sept mutuelles étudiantes, dont la MEP, ont participé à cette enquête.

Une partie des étudiants a été interrogée par questionnaire auto-administré, envoyé par courrier. Une autre partie a été invitée à répondre à l'enquête par Internet.

En national, 60 000 questionnaires ont été envoyés, avec un retour de 8 535.

Sur la zone MEP, 1194 personnes ont répondu au questionnaire.

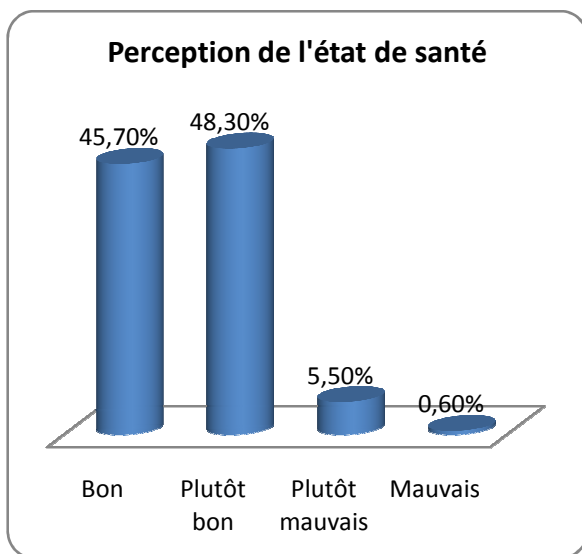
# LA SANTE DES ETUDIANTS : DES PERCEPTIONS TOUJOURS AUSSI CONTRASTEES

## La santé des étudiants

### Une bonne santé en apparence...

Les étudiants du grand Sud-Est jugent leur état de santé bon : **94%** estiment avoir un état de santé « bon » ou « plutôt bon ».

Ce chiffre est en légère baisse par rapport à 2009 et est un peu près équivalent pour les hommes et pour les femmes (**94.7%** et **93.3%**).



## Activité physique

### Une pratique courante pour les étudiants.

Pour les étudiants de la MEP, **48,8%** d'entre eux pratiquent une activité physique au moins une fois par semaine et **22,2%** tous les jours.

## Equilibre Alimentaire

### Une perception satisfaisante des étudiants

Une grande majorité des étudiants de la zone MEP (**93,8%**) déclarent que leur appétit est « bon » ou « plutôt bon », même si depuis 2009, on peut constater que les troubles de l'appétit ont augmenté.

## Identification des besoins en prévention par les étudiants de la zone MEP

Les étudiants expriment un besoin à être sensibilisés sur des thèmes liés à la santé dont principalement le stress (48,9%), l'alimentation (43,9%) et le sommeil (41,1%).

## ...mais des difficultés bien réelles.

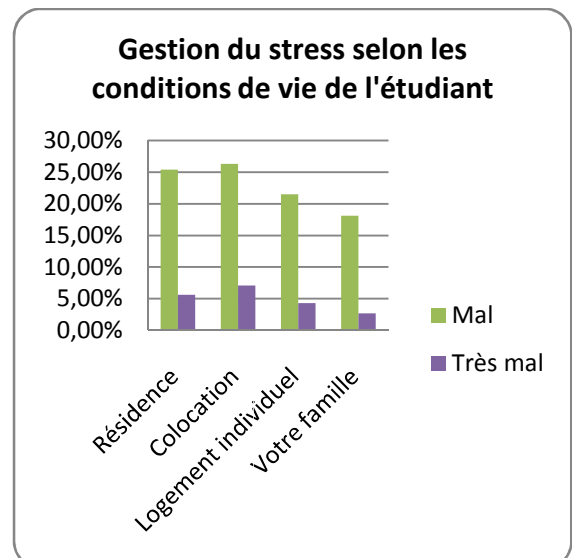
### Des troubles du sommeil

Malgré cela, **88,6%** des étudiants de la MEP déclarent ressentir de la somnolence et **24,9%** ont des problèmes de sommeil.

### Des difficultés à gérer le stress

**40,2%** des étudiants ont des difficultés à gérer leur stress.

Ce sont les étudiants en logement individuel qui déclarent avoir plus de difficultés à gérer leur stress. On constate que les étudiants vivant au domicile familial ont légèrement moins de difficultés à gérer leur stress.



### Une perception de l'avenir plutôt sombre

**12,2%** des étudiants de la MEP ont une vision négative de l'avenir.

**8,5%** ont eu des pensées suicidaires au cours des douze derniers mois.

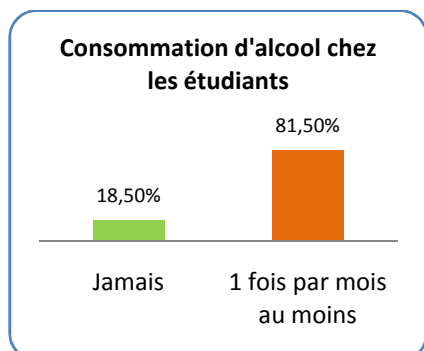
## LE LIEU DE VIE COMME DETERMINANT DE LA SANTE ETUDIANTE

Aujourd'hui, **41,3%** des étudiants de la zone MEP habitent au sein du domicile familial ce qui signifie que **58.3%** vivent dans des logements indépendants (logement individuel, en colocation, résidence universitaire...).

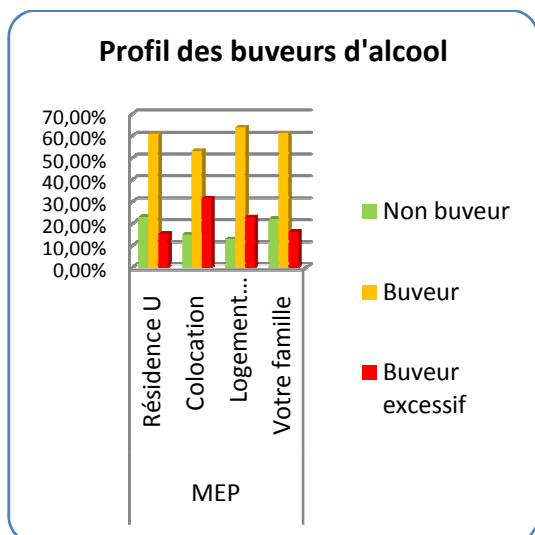
Les résultats de l'enquête mettent en évidence le lien qui existe entre les conditions de vie de l'étudiant et ses habitudes de consommations.

### Consommation d'alcool

**81.5%** des étudiants de la zone sud-est déclarent consommer au moins une fois par mois de l'alcool. Cela représente une **augmentation de 10 points par rapport à 2009**.



On peut également constater que les conditions de vie des étudiants ont un impact sur leur consommation. En effet, les étudiants de la MEP en logement individuel et en colocation sont significativement plus nombreux à être des buveurs excessifs (respectivement **23%** et **31,7%**).

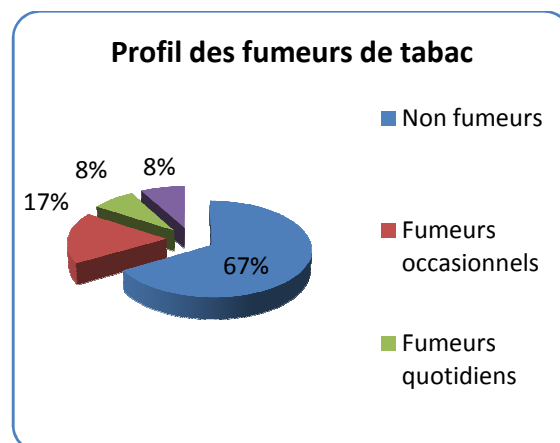


D'une manière plus générale, on peut dire que l'alcool festif touche plus les étudiants en colocation et en logement individuel tandis que la famille est plus protectrice sur l'excès.

### Consommation de tabac

La consommation de tabac concerne **33,4%** des étudiants de la zone MEP.

**8,0%** des étudiants de la MEP sont des fumeurs quotidiens excessifs (plus de 10 cigarettes par jour). Ce taux est significativement supérieur à celui observé sur l'ensemble des mutuelles (**5,9%**).



Les étudiants de la MEP en logement individuel et en colocation sont significativement plus nombreux à être des fumeurs quotidiens excessifs (respectivement **10,1%** et **11,1%** contre seulement **5%** pour les étudiants vivant au sein du domicile familial).

### Consommation de produits psychoactifs

La principale drogue expérimentée par les étudiants demeure le cannabis. **21,4%** des étudiants déclarent avoir déjà consommé au moins une fois du cannabis durant l'année.

En-dessous des chiffres du cannabis mais en très forte progression, nous retrouvons le Poppers qui a déjà été consommé par **15,5%** des étudiants.

De même les résultats de l'enquête nous montrent que les étudiants en colocation sont plus nombreux à déclarer avoir consommé des ecstasys et des champignons hallucinogènes.

# SEXUALITE ET CONTRACEPTION

## Sexualité des étudiants sur la zone MEP

Parmi les étudiants affiliés à la MEP, **79,6%** ont déjà eu un rapport sexuel. Ce pourcentage est significativement supérieur à celui sur l'ensemble des mutuelles qui est de **76,7%**.

L'âge moyen du premier rapport sexuel chez les étudiants de la zone MEP est de **16,9 ans**. Il est équivalent à celui observé sur l'ensemble des étudiants (17 ans).

## Leur rapport à la contraception

Les étudiants de la MEP sont **66,0%** à avoir utilisé un préservatif masculin lors du premier rapport sexuel.

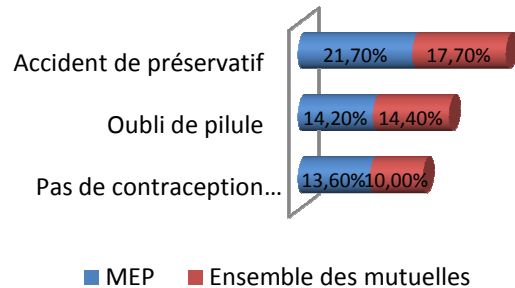
Evolution des moyens contraceptifs utilisés	MEP	
	2009	2011
Pilule	61,20%	61,90%
Préservatif masculin	55,20%	<b>48,30%</b>
Stérilet	0,70%	1,00%
Préservatif féminin	0,90%	0,70%
Spermicide	0,10%	-
Implant	0,80%	0,80%
Patch	-	0,40%
Anneau / Nuvaring	-	0,80%
Aucun	6,60%	<b>7,20%</b>

Si la pilule et le préservatif restent les moyens de contraceptions les plus utilisés par les étudiants de la MEP avec respectivement **61,9%** et **48,3%**, on note une baisse significative de l'utilisation du préservatif ainsi qu'une légère augmentation des étudiants n'utilisant aucun moyen contraceptif.

## La contraception d'urgence

**42,5%** des femmes affiliées à la MEP ont déjà eu recours à une contraception d'urgence (dite « pilule du lendemain »). Ce pourcentage est significativement supérieur à celui observé dans l'ensemble des mutuelles (**35,7%**). Pour les étudiantes de la MEP les deux principales circonstances à la prise d'une contraception d'urgence sont l'accident de préservatif (**21,7%**) et l'oubli de pilule (**14,2%**).

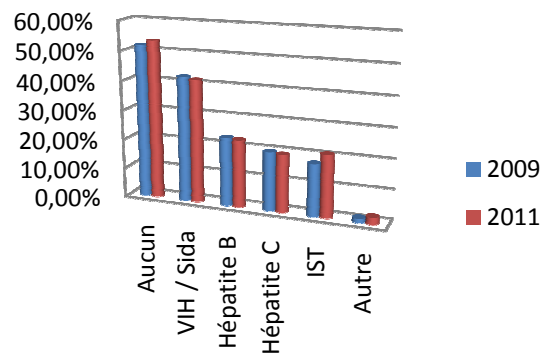
## Origines du recours à une contraception d'urgence



## La question du dépistage

Le nombre d'étudiants de la MEP n'ayant pas fait de dépistage a augmenté depuis 2009. Le taux d'étudiants qui n'ont pas fait de test de dépistages atteint ainsi **53,4%** en 2011.

## Evolution des tests de dépistage



## Poursuivre l'information auprès des étudiants

Les étudiants de la MEP jugent être suffisamment informés sur les moyens de contraception (**88,1%**). Ce Taux est significativement inférieur à celui observé dans l'ensemble des mutuelles étudiantes régionales (**91%**).

La MEP entend poursuivre ses efforts sur l'information pour les étudiants de sa zone.